

Paloták előtti korszak

Kr. e. 2600 körül Kréta keleti partvidékén kőből épült falvak sora jelent meg. Árukat cseréltek más égei közösséggel. Aztán valami megváltozott. Ez a „valami” máig izgatja a tudósokat, történészeket, archeológusokat – de nem tudnak nyomára jutni.
John M. Roberts¹⁶¹



Táncoló minózi hölgyek Palaikasztroból (Kelet-Kréta, ANRM, 2006, sz.)

A minóziak történelmük során az elődeiktől örökölt szaktudás segítségével képesek voltak kifejezésre juttatni egyéni tehetségüket, méghozzá nemcsak egy-két mesterségben, hanem megdöbbentően sok területen.⁸⁴

Kr. e. 2600 körül a kelet-kréti tengerpartot és környékét kőből épült falvak lepték el. Ezek a települések 700 évvel előzték meg Kréta első palotáit. A mai Mürtosz falu és Néa Anatolí között feltárt két terület kora bronzkori romjait látogattam meg 2006 nyarán. Helyesebb, ha azt mondom, hogy a 40 fokos hőségben nagyon kemény munkával másztam meg a partszakasz közelében álló dombokat. Számomra azért is fontosak ezek a romok, mert a minózi paloták előtt épültek, és hosszú ideig fennálltak.

A feltárt leletek

azt igazolják, hogy sok évszázadon keresztül érlelődött a krétiak csodálatos civilizációja, mielőtt Európa első palotái megépültek volna. A falusi népesség a minóziakat olyan pályára állította, amelyet a bronzkor csodájának tartanak. 1967–68-ban végeztek itt feltárásokat a régészek. Peter Warren⁸⁴, Mürtosz ásója volt, és könyvében¹⁹⁸ egy légi fotón mutatja be a dombtetőn fekvő „félig város” lelőhelyét feltárás utáni állapotában. Ezeket a romokat is meglátogattam. A déli tengerparton, kanyargó úton barna színű táblák mutatják azt a gyalogösvényt, amelyen csak fáradságos módon lehet megközelíteni a régészeti terepet. A lábamat véresre karcolta a száraz, bozótos növényzet, áthatolni rajta csak „páncélban” lehet. A „kitaposott” út is arról győzött meg, hogy ritkán járnak errefelé érdeklődő turisták, leginkább „megszállottak” keresik fel ezt a helyet. Mürtoszban csaknem száz helyiséget, összekötő folyosókból és fedetlen terekből álló együttes került elő. Lakói a Líbiai-tengerre néző



A „malomipar” kezdeti eszköze a dörzskő volt (Dél-Kréta, 2006, sz.)

meredek dombokat foglalták el a patakkal keresztülszelt, kis parti síkság nyugati szélén. Az új jövevények nem véletlenül választották lakóhelyül a látványban gazdag tájat. Pompás kilátás nyílt a tengerre és a közeli kikötőre; bizonyára a kisváros tervezésekor egyik szempont a környezet volt.⁸⁴ A földszintes házakban négyszögletes szobácskák voltak, akárcsak a knósz- szoszi késő neolitikus épületekben. A falak terméskőből épültek. Nyers vagy csupasz köveket használtak, melyeket föld vagy agyag tartott össze. Felső részüket néha agyagtéglából rakták ki. Olykor pirosra, máskor barnára festett vakolat borította a falakat; a padló döngölt föld volt.⁸⁴ A tetőt laposra építették. Úgy tűnt, hogy a vörös morzsalékos agyagot a

Kr. e. 2200 körüli tűzvész égette ki,

és így maradhatott

meg napjainkig. A felhasznált mészkőben fosszilis kagylók tömegét láttam. A romok kö-

zött bóklászva rábukkantam egy őrlőkő aljára, amelyen jól látszott a kopás íve. Mürtosz-Pürgosz dombon kváderfal-maradvánnyal is találkoztam. A házakat Gurniához hasonlóan szűk utcák hállózták be. A közel negyven év alatt a régészeti terület szemlátomást pusztulásnak indult. A hatvanas években rekonstruált falak szétestek, mindent benőtt a gaz.

A régészeknek azt nem sikerült kideríteniük, hogy a csaknem 5000 éves települést ellenséges támadás vagy természeti csapás döntötte-e romba. A kövek felszínét vörös szín fedi, ami arról árulkodik, hogy talán tűzvész pusztíthatott. Szerencsénkre nem építették újjá, így hatalmas mennyiségű, régészeti igen értékes tárgy halmozódott fel a romok alatt. Ember- és állatfigurákat ábrázoló szobrocskákat mintáztak agyagból és kőből, nagy mennyiségben állítottak elő kerámiát, pecsétlőt



Mürtosz-Pürgosz kora bronzkori település szépen megmunkált kváderkövekből épült fel (Dél-Kréta, 2006, sz.)



Vasziliki romjai (Kelet-Kréta, 2006, sz.)



A Chamaizi-ház a történelem előtti korból származik. A kövek illesztési technikájából hiányzott a minósziak finomsága (Kelet-Kréta, 2006, sz.)



Palaikasztro igen fontos kereskedelmi központ volt a bronzkorban, romja Kréta legkeletibb részén fekszik (2006, sz.)



Figyelemre méltóak az erős építésű kőfalak és a viszonylag kis fesztávok. Felülről nézve a település egyetlen nagy, sejtyszerű egység, amely mintegy megkoronázza a dombtetőt (Dél-Kréta, Mürtosz-Pürgosz, 2006, sz.)

faragtak, bort és olajat sajtoltak, gabonát termesztettek, fontak-szöttek, gyapjút készítettek. Knószosz feltárásakor az agyagtáblákon gyapjúért tartott birkanyájak könnyelését találták meg. A gyapjuszövet a minósziak egyik fő kiviteli cikke lehetett. Evans és Sinclair Hood úgy véli, hogy Kr. e. 2000 után, a Középbirodalom korában a krétaiak szövetmintái – csigavonalat alkalmazó krétai díszítőstílus – terjedtek el Egyiptomban és Levante más tájain. A civilizáció küszöbén álló épei közösség a városiasodás szakaszába lépett. A mürtosz-

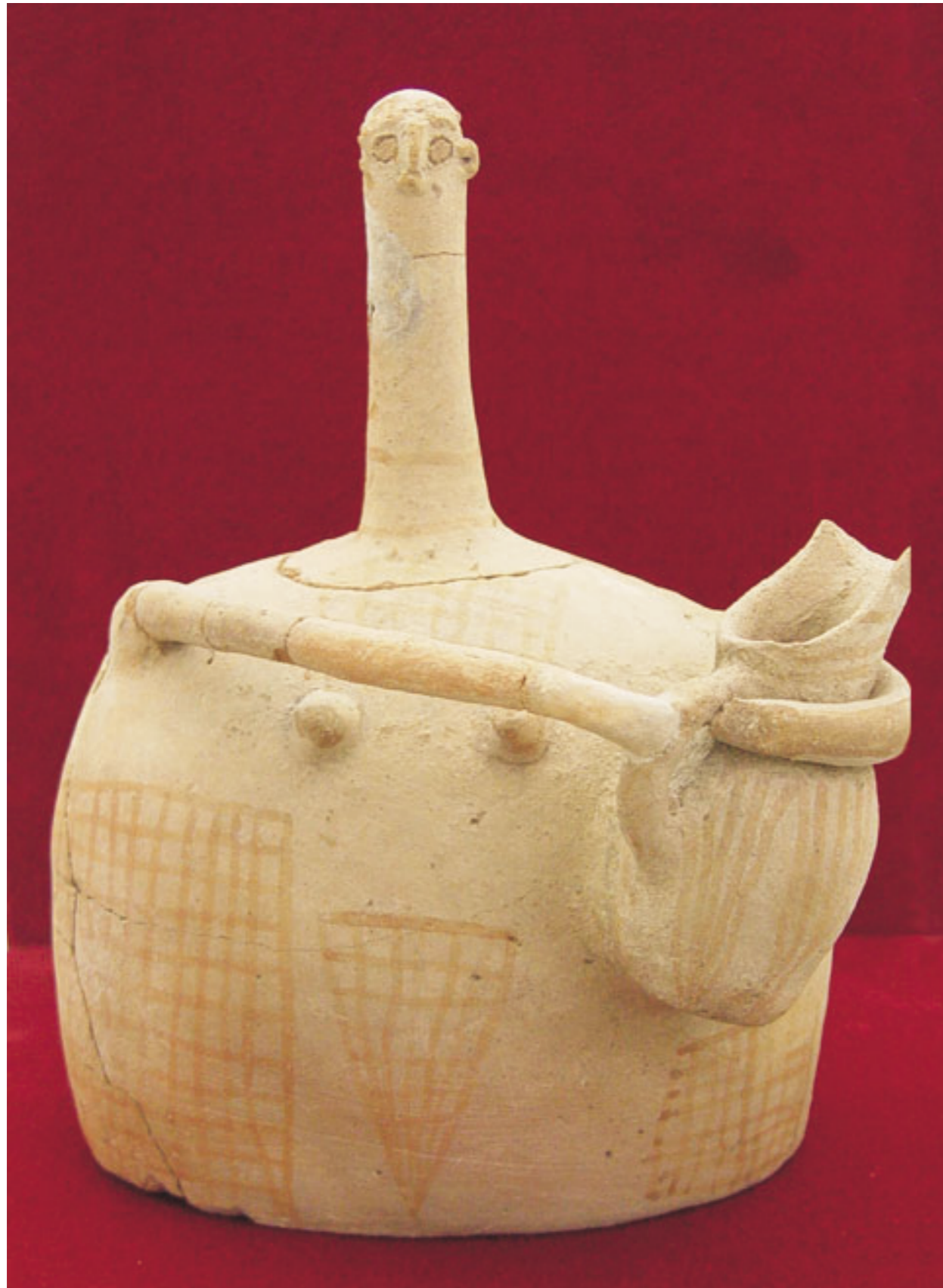
szaki több száz agyagedényt használtak, amelyek hasonmásai hétszáz évvel később visszaköszönek Knószosz palotájában is. A díszítés, a forma alig változott. A földművelést a szorgalmas emberek kő- és rézeszköz alkalmazásával végezték. Az obsziánt Mélosz szigetéről szerezték be. Működött a cserekereskedelem. Több tárgy került elő, amelyek Mochloszból és a Kükládok szigeteiről származnak. A mai felszíni állapotokat figyelembe véve nehéz elképzelni, hogy valamikor itt virágzó kereskedelmi élet zajlott. Bizonyára voltak



Korai temetkezési hely Platanosznál, ahol egyiptomi, a XII. dinasztia korából származó szkarabeuszokat találtak (Dél-Kréta, 2006, sz.)

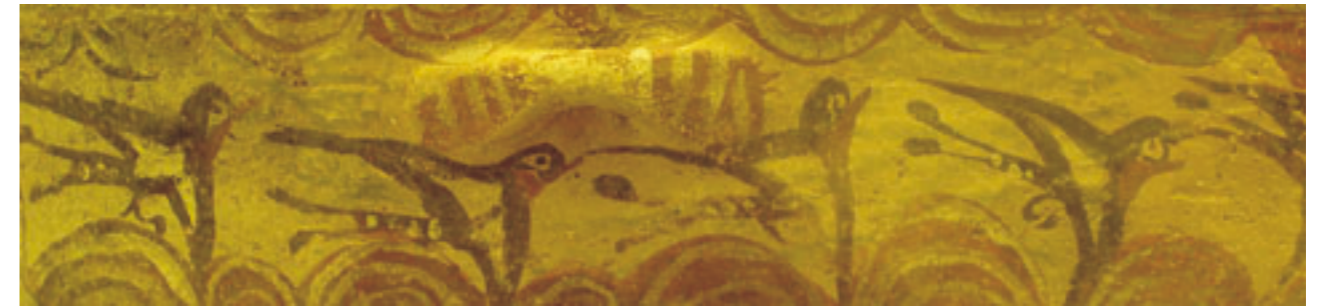


Falaszarna egyik építménye akár ciszterna is lehetett (Nyugat-Kréta, 2007, sz.)



A Mirtoszi istennő idolja (Dél-Kréta, Mirtosz, ANRM, 2006, sz.)

A cserépedényeket gyakran díszítették fecskékkel (Szantorini, Akrotiri, FMPT, 2005, sz.)



hajóik, és kereskedtek a szomszédos népekkel. Mirtoszban több mint száz, különböző fajtájú edény, valamint a **mirtoszi istennő** agyagból készült idójának ritka példánya került elő (Kr. e. 2400 körül). A szoborra festett bevonalkázott mezők bizonyára a ruhát jelzik. Nyaka nem emberi testrészre, hanem inkább növényi szárra emlékeztet. Vékony karjának hajlatában mirtoszi stílusban

festett parányi kancsót tart, talán az otthona feletti ellenőrzés jelképeként. (ANRM) Ugyancsak a palotakorszak előtti Krétáról származó, anyais-tennőt ábrázoló edény melleiből folyó folyadék feltehetően az anyatejet jelképezte. (AMI)

Mirtoszban megtalálták a világ legrégebbi fazekasműhelyének maradványát is. A kerámia korongon készült, melyet a fazekas kézzel hajtott.



Ficánkoló halak és hajladozó liliomok az Akrotiriben feltárt edényeken (Szantorini, FMPT, 2005, sz.)



Gournia madártávlatból (Kelet-Kréta, 2006, sz.)

Ezek a páratlan leletek fényt vetnek a tengelyre helyezett, szabadon forgó vagy a gyors korong bevezetése előtti fazekasmesterség technológiájára. Hasonlóan míves „foltos” kancsók kerültek elő Vaszilikiben.

Amíg innen a Krétai-tenger keskeny sávja volt látható a távolban, addig Mürtosznál a Líbiai-tenger kéksége tündökölt. A mürtoszi fellegvár-ból jól látszanak a tengerben azok a sötét foltok, amelyeket Warren bronzkori mólók elsüllyedt maradványának tartott. Rejtély számomra, hogy a minósziak ősei miért építették lakóhelyüket a nehezen megközelíthető dombtetőkre? A vidék Kr. e. 3000 körül kevésbé volt száraz, mint ma. Több volt az eső, a hegyeket erdők borították. A téli eső a fáknek köszönhetően nem mosta le a talajt a hegyekről. Napjainkban a Földközi-ten-

ger legtöbb szigetén kopár sziklák hegyvonulata húzódik. Vagy mégsem?

Szálláshelyünkre indulva Mürtosz-Pirgoszból észak felé vettük az irányt, és a nagy hegyek között meglepett a táj hihetetlen gazdagsága. Egy Édenkert-hez hasonlítható tájon haladtunk keresztül a hegyi utakon. Sehol sem láttam még ilyen gondozott vidéket, amelyet az ember ennyire tervszerűen alakított volna át. A magas hegyeket gondozott olajfák fedték, az egész környéket fekete műanyag csövek kigyózták be. A csepegtető öntözési módszer alkalmazása korszerűbbnek tűnt annál, mint amit Anatóliában vagy Spanyolországban láttam. Ott ugyanis betonvályúban vezetik az öntözővizet a kultúrnövényekhez. A múlt és a jelen találkozik ezen a tájon. Hegytetőkön és völgyekben zöldell-

nek az olajfák. Az olaj ma is stratégiai fegyver, és a bronzkorban sem lehetett másképp. A ma itt élő népesség életmódja a négyezer évvel ezelőtti égi térségére jellemző.

A látvány, a környezet egy város megtervezésekor – úgy a múltban, mint a jelenben – fontos szempont. Mindazonáltal nélkülözhetetlennek tartották a város biztonságát, megvédhetőségét is. Talán inváziótól tartottak, és ezért kényszerültek a dombtetőkre? Ekkoriban a környező világ minden tájáról érkeztek Krétára telepések: Líbiából, Anatóliából vagy a Kükládokról. Ezek a népmozgások nem lehettek konfliktusmentesek. A falusi népesség még hétszáz évig volt kitéve az új jövevények állandó zaklatásának, mire megjelentek Kréta első palotái, és létrejött a minósziak tengeri flottája. Ez az erő elrettentette Kréta ellenségeit

városaiktól, amelyeket, mint tudjuk, nem védtek masszív falak, vártornyok, bástyák.

Krétán tucatjára vannak említésre méltó, rejtélyes romok, amelyekről keveset tudunk. Ilyen például a Chamaizi-ház, amely a történelem előtti korból származik, falait szürke kövekből készítették, és „csak úgy” összerakták. Itt a kövek összeillesztésének technikájából hiányzott a minósziak finomsága. Kötőanyagként valószínűleg agyagot használtak. Feltehetően egy helyi előjáró számára készült tojásdad alakú ház legalább három korai minószi építési szakasz végeredménye volt, s az építkezések során egyik-másik ház falát szándékosan íveltre formálták.¹⁹⁸ Egy tábla jelezte az útirányt: Minoan house of Chamaizi. Makadámút vezetett a hegytetőre, nem sok hiányzott, hogy a köves út szétrázza a bérelt kocsinkat. A rom különbözött a többi lelőhelytől. Az építmény szokat-

lan formájú volt: ovális. Keveset tudni arról, kik lakták. Az Agiosz Nikolaosztól Szítia felé vezető út mellett fekszik, egy nehezen megközelíthető hegytetőn. Több lehetett egy nagyobb „vidéki háznál”, ugyanis a kora minószi korban már lakott volt az épület. A távolban szélkerekek méretes lapátjai rótták a köröket. A modern és az ősi kréta látványa megbabonázott.

Izgalmas felfedezőútam következő állomása Palaikasztro volt, amely a minószi időkben igen jelentős kereskedelmi múlttal rendelkező város volt. Ezt a települést folyamatosan lakták Kr. e. 2500–1100-ig. Sokszor elpusztult. Ez az első olyan régészeti lelőhely, ahol a kutatók a Théra vulkán hatását tudományos eszközökkel is vizsgálták. AMI-ban és Agiosz Nikolaosz Múzeumában gyönyörű leletek láthatóak Palaikasztroból. Különösen megtetszett egy terrakotta szoborkompozíció, amely harang alakú szoknyában táncoló minószi hölgyeket mutat be.³ Mivel tároló edényeket találtak itt, arra következtettek a régészek, hogy tekintélyes földterülettel rendelkeztek, ahol rengeteg olajfa lehetett, épp úgy, mint napjainkban. Igen fejlett mezőgazdasági kultúrával rendelkeztek. A palotaműhelyekben munkamegosztás volt, és a finom agyagáru – Krétán belül és kívül – messzire eljutott.¹⁹⁸

Egy archeológiai irányító tábla – tévesen – egy nagyobb olajfa-ültetvényre vezetett, de az is meglehet, én értelmeztem rosszul az eligazítást. Itt is csökgígyók hálózták be a talajt. Eltévedtem. Behajtottam egy farmra, ahol a kutyák vadul ugattak. A kudarc hatására úgy döntöttem, visszamegyek szálláshelyemre. Ekkor szembe jött velem négy terepjáró, valósággal lesodortak az útról. Utánuk eredtem, reménykedve, hogy közös az úticélunk. Hamarosan megtudtam, hogy londoni régészhallgatók egy csoportját vezette ide tanáruk. Éneklő kabócáktól hangos tájon haladtam egy darabig a csapattal. A diákok rajzolásra kezdtek, különböző méréseket, a régészekre jellemző aprólékos munkát végeztek. Ez idő alatt fényképfelvételeket készítettem a területről. Futkároztam, mint pók a falon. A diákok figyelték mozdulataimat, és amikor lehasaltam egy szépen fara-

gott kő fotózása közben, odajött az egyik ifjú régész. Tőle tudtam meg, hogy az ásatási területet angol régészek tárták fel, és ők bukkantak a szelvény nyugati részében fekvő Dikti-Zeusz templom maradványára.¹⁹¹ Nagy jelentőségűnek számít az a sírkő, amelyre a kultikus Zeusz-himnusz vészték. Figyelmemet lekötötte egy dróthálóval körülvett, kör alakú építmény. Mélysége 6-8 méter lehetett. Bár irodalmat nem találtam a „kútra”, mégis szentül meg voltam győződve, hogy az angol régészek által kiásott kutatószelvény vagy rétegtani megfigyelésre szolgáló pont lehetett; leástak egészen a natúr alapig. Egy ilyen mélyedés falán megjelenik a történelem, mivel az egyes rétegek jól elkülönülnek egymástól.

Elbúcsúztam a kedves fiataloktól. A késői napfényben különösen ragyogott az Ida-hegy alakjához hasonló magaslat, amely a part szélén emelkedik ki a szárazföldből, uralva a környezetét. Jó lett volna ezen a hegyen is kutatni, de a Nap vésszesen közeledett a látóhatárhoz. A kelet-krétai Palaikasztro fölötti Petszofa-hegy (Petszophasz) déli részén fedeztek fel egy hegyi szentélyt, melyben érdekes kultikus tárgyakat találtak. Szentélyből számos edény, szobor került elő, amelyekre *Lineáris A* jeleket vészték a palaikasztroiak. Úgy látszik, hogy ebben a korban a templomok hivatalnokai, de még a közönséges adományozók is tudtak olvasni, talán írni is. Az ősök ebben a gyönyörű környezetben építették városukat, Palaikasztrot, amely jóval nagyobb kiterjedésű volt, mint Gournia. A tenger kékje most békés volt. A város pusztulását, Sandy MacGillivray, kanadai régész szerint egy gigantikus szökőár okozhatta. Arra hívta fel a figyelmet, hogy a település egykori házainak falai közül csak a tengerpart felé nézők dőltek össze teljesen, míg a beljebb állók kevésbé sérültek meg.

Este átgondoltuk a nap eseményeit, és elkezdtük a fejezet írását. A laptopra másolt digitális fotók elemzésekor eltűnődtünk Kréta szépségén és archeológiai gazdagságán. Talán a világon alig van ilyen gazdag sziget, ahol ennyi régészeti lelőhely található. Elég, ha Homérosz írására gondo-

lunk, melyben Kréta 90 városáról ír. Tévedett! Azóta bebizonyosodott, hogy Krétán a minószi időkben jóval több város volt, és a sziget népsűrűsége igen magas lehetett már a neolitikumban is.

Másnap Phaisztoszt és Agia Triadát jártam be, és a Messzara-síkság rejtélyes, kör alakú temetkezési helyeit. Ezt követően hosszas keresgélés után találtunk rá Platanoszra. Az ottani sírokat Xanthoudidesz tárta fel 1914–15-ben. Egy elhanyagolt birtok szomszédságában áll a kora minószi temetkezési hely. Sajnos, alig maradt valami a romokból, mert a Messzara-síkságon gazdálkodó emberek felhasználták ezeket az értékes köveket házaik, pajták és istállóiképítéséhez.

Warren szerint Krétán a legváltozatosabbak a sírtípusok, és itt a leggazdagabbak a sírmellék-

tek, mint például a phurniai nekropoliszban feltárt fejedelmi sír leletanyaga. A sziget déli felének középső részén több nagy, kör alakú temetkezési helyet építettek kőből. Őt ilyent ősöt ki Sztylianosz Alexiou régész Lebena mellett.

Egy-egy sírt több száz évig használtak, temetkezések tucatjait foglalta magában, rituális szertartások színhelyeül szolgáltak: itt végezték például az italáldozatot, vagy ide helyezték el az ételáldozatot, feltehetően a temetés során.¹⁹⁸ A lebenai kör alakú temetkezési helyen és a platanoszi sírhelynél is egyiptomi, a XII. dinasztia korából származó szkarabeuszokat találtak. Ez arra utal, hogy már a korai időkben fejlett kereskedelem alakult ki a városiasodó falusiak körében.⁸⁴



A kimért méltósággal lépkedő ifjak két kézzel tartják a súlyos ivóedényeket az Edényvivők freskón (Kréta, Knósszosz, 2006. sz.)

Európa első palotája

A knósszosi palota központi udvara alatt a régészek nagy mennyiségű neolitikus hulladékra találtak, s ebből azt szűrték le, hogy az emberek már az őstörténeti időkben sem csak barlangokban, hanem kő- és téglaházakban laktak.
Barbara Metzmacher–Ralf Adler¹³⁴



A minózi Kréta lakói alkották Európa első magasrendű civilizációját, több mint ezer évvel megelőzve a klasszikus görög kultúra létrejöttét.

Knósszosz grandiózus épületei mind a mai napig rejtélyszámba mennek. Már Evans is találgatta: templomvárosról, palotáról vagy nekropoliszról van-e szó? Annyi bizonyos, hogy a hatalmas építmények nem lakás céljára készültek. A knósszosi palota épületegyütteseinek elrendezése meg egyezik sok más krétai minózi palota alaprajzával. Központját tágas téglalap alakú udvar alkotja, amelyet négy oldalról épületek vesznek körül. A teraszos megoldású palota nyugati oldalán három-, keleti oldalán ötemeletes volt. Tetejét laposra képezték ki. Az egész épületóriás valamivel több, mint 20 ezer négyzetméter területet foglalt el. Ebből körülbelül 1650 négyzetméter jutott a központi kertre. Az épületet alapincézték.

Valószínűleg a központi udvaron játszódtott le a rituális bika-átugrás. A szakrális rítus merészséget és ügyességet kívánt, de a bátorságot követelő mutatvány szimbolikus jelentést is hordozott. Az életveszélyes bikajátékban részt vettek a krétai lányok is. Csupán kis kötevénykét viselve várták a bikát, majd szarvait elkapva, szaltózva repültek át az állat háta felett. A bika szimbolizálta a hatalmat és az erőt. Ha pedig halandó ember képes volt legyőzni egy ilyen állatot, nyilvánvalóan bebizonyította, hogy ő az erősebb és a hatalmasabb, vagyis ő maga is isten.¹¹ Az idők során aztán az isten-uralkodó és a szent állat figurája összemosódott. Graves szerint a knósszosi palota falán megörökített bikajáték vallási jelentőségű volt.⁷¹

Evans az ásatások alatt csodálatos és rejtélyes tárgyak egész sorát fedezte fel. Egyik ilyen volt például egy ókori táblajáték, amelyről megállapította, hogy egy játékasztrólóval való. Az igen aprólékosan elkészített remekmű több mester munkáját dicséri. Ilyen igényes munkához körzőre, rajztáblára, palavesszőre volt szükség. A mesterek bonyolult munkafogásaiból arra lehetett következtetni, hogy ismerték az esztergapadot, és berendezéseikkel követ is csiszoltak. Az aranyművesek-

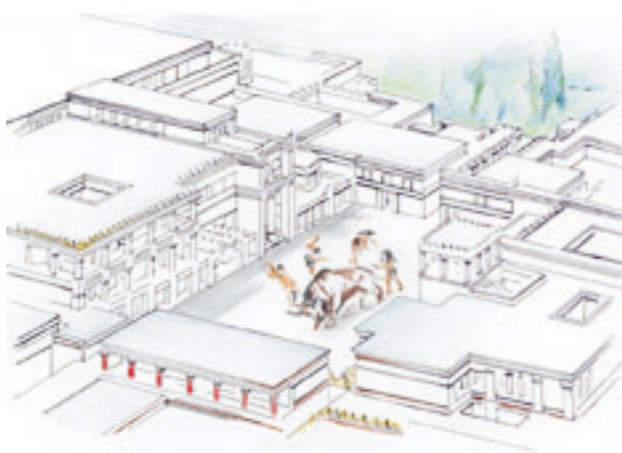


A lépcsőházat és a szobákat pajzsminták díszítették (Kréta, Knósszosz, 2007, sz.)

nek forrasztópákára, fújtatóra, bóraxra és kénre volt szükségük. Evans arról is meg volt győződve, hogy a krétaiak ismerték a granulálás technikáját, a fémek nagyon durva por alakra való őrlésének módját. Mindezt több mint ezer évvel az etruszok, vagyis a rómaiak előtt, akiket sokáig e munkafolyamat felfedezőjének tartottak. A virágzó krétai kultúra alapját a bronzkorhoz képest fejlett kézművessége és magas színvonalú mezőgazdasági technikája képezte. A bíborcsiga a színezéshez szükséges anyagot is biztosította. A fazekasok na-



A phaisztoszi palota központi udvarán is gyakran rendeztek bikaátugrást, mint azt a knósszoszi fantázia-rajzon is láthatjuk. Az óriási udvar főtengelyét a távolban látható Ida-hegy ormához tájolták, amely bikaszarvra emlékeztet (Kréta, Phaisztosz, 2006, sz.)



Fantáziarajz a palotáról és a bikaugratásról (Knósszosz, NK)

gyon finom kerámiát készítettek, ami a technikai-
lag fejlett fazekaskorong létét bizonyítja. Meg-
munkálták a bronzot, ismerték a forrasztást, vi-
rágzott az ötvösművészet, és berakásos munkákat
is készítettek. Az obszidiánt Méloszról szereztek
be, amelyből vágó, fúró eszközöket készítettek.
Életmódjuk valószínűleg az egész négyezer évvel
ezelőtti égi térségre jellemző volt.
Knósszosz kiváló infrastruktúrával rendelkezett.
A technológiai fejlődés megdöbbentő.¹³ Az építé-
szeti szerkezetek két legszebb példája a knósszoszi
palota keleti szárnyának öt emelet magas nagy-

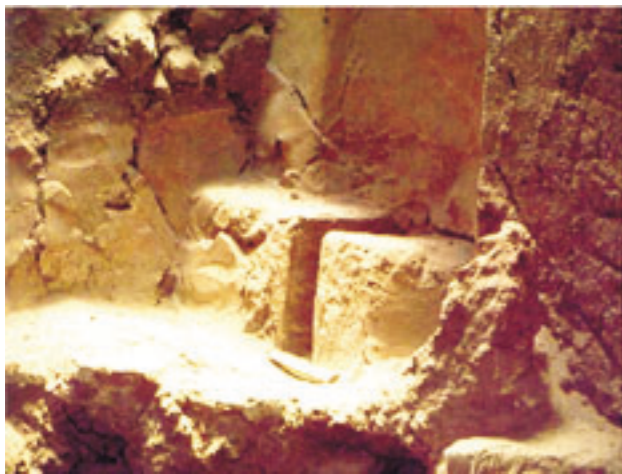
lépcsője, illetve Kommosz kikötőjének 35 m hosz-
szú épületei voltak.³¹

Egy civilizáció jól megítélhető csatorna- és víz-
hálózatának fejlettségéről. Ami a krétiakat illeti,
ezen a téren mind a mai napig csak kevés nép-
szárnyalta túl őket: a minósziak tökéletesen is-
merték a hidrodinamikát. A királynő lakosztálya
– ahogy azt Evans elképzelte – minden bizonnyal
rendelkezett a minószi kényelem valamennyi kel-
lékével: volt benne fürdőkád, folyóvíz, agyagedé-
nyek rendszerével létrehozott vízvezeték-hálózat és
egy faülőkés, vízöblítéses vécé.⁷⁵ A királynő lak-

A knósszoszi palota tróntermében állt a királynő alabástromból készült széke. E trónon ülhetett a papkirálynő, akit két oldalról a minószi kor szent állatai, a griffek és növények freskói őriztek (Kréta, 2006, sz.)



osztálya (megaronja) a palota többi részénél is szövevényesebb; csak a fürdőszobához öt különböző bejárat vezetett. Amikor Evans a húszas években rábukkant erre a jelentős helyiségre, ezt



Már 3628 évvel ezelőtt Akrotiriben (és Knósszoszban is) használtak vízöblítéses vécét (Szantorini, IF)

mondta: – *Most én vagyok Kréta szigetén az egyetlen ember, akinek vízöblítéses vécéje van!*

Ez a fényűzés különös ellentétben van a helyiségek kis méretével – még a termek sem nagyok. A helyiségek kicsinysége talán azzal magyarázható, hogy a palota lakóinak élete jobbára a tágas udvaron zajlott. A krétai időjárás egész évben módot adott erre. A teljesség igénye nélkül tegyünk egy rövid sétát Knósszoszban. „Az udvart keletről határoló szárny lejtőre épült. Az udvar síkjánál mélyebben két, afölött három szintje volt. Északi felét a kézművesek negyede foglalta el: műhelyek, raktárak és lakások. Ettől délre volt a lakópalota. A komplexumnak különösen a lépcsőterei érdekesek. A három oldalról oszlopfolyosóval övezett, hangulatos kis világítóudvarhoz egy vagy több oldalról egyenes karú lépcsők csatlakoznak. S ez a könnyedén emelkedő tér szinte lépésenként változó, festői megjelenésével, a fény–

árnyék gazdagságával, bensőséges méreteivel annyira derűs, közvetlen emberséget áraszt, amire az ókori építészetben sehol másutt nem találunk példát. A kompozícióját tekintve az egész palota inkább emlékeztet az olyan agglutináló rendszerű prehisztorikus város kimetszett szakaszára, mint amelyet a kis-ázsiai Çatal Hüyükben láttunk, semmint bármely eddig tárgyalt korszak vagy terület monumentális épületeire. És ez nem véletlen. Ahogy Kréta egész kultúrája, művészete, hitvilága és társadalmi rendje szinte konzerválta a neolitikum sok sajátosságát, azt emelte át a bronzkori civilizáció magasabb szintjére, úgy építésze is számos vonásával a régmúlthoz kötődik, a természetesen nőtt települések spontán rendjét őrzi. Nem utolsósorban ebből adódik, hogy a palota olyan szervesen illeszkedik a körülötte lévő városba, mintha annak egyik lakónegyede lenne” – írja Szentkirályi Zoltán könyvében.¹⁷⁵

A „Freskók háza” bejárata a Trónterem felett épült (Kréta, Knósszosz, 2006, sz.)



Homérosz és Hésziodosz művei szerint Minosz király uralkodása mintegy három nemzedékkel megelőzte a trójai háborút. Ezt a tényt erősíti meg az a 1900-ban Knósszoszban kiásott, alabástromból



Ez a nagyszerű lépcsősor kötötte össze a központi udvart a lakóhelyiségekkel. (Kréta, Knósszosz, 2007, sz.)

készült trónszék, amely igazolta Evans feltevését: a homéroszi Minosz palotáját tárta fel. A régész, a föld mélyéről előkerült ülőalkalmasságot, „Európa legrégebbi trónjának” nevezte el.⁶ Családommal kipróbáltuk a trónszéket, szerintünk nem lehetett kényelmes ülőhelye a minózi uralkodónak.

Knósszosz rendeltetésére vonatkozóan a szakértők körében megoszlanak a vélemények. Evans arra következtetett, hogy a palota keleti oldala a minózi uralkodók lakrésze lehetett.

Paul Faure francia régész viszont úgy vélte, hogy a palotában kizárólag papok laktak, szentélyekben szakrális rítus szerint tevékenykedtek.

A közelben pompás épületek romjait fedezték fel. A templomi körzetek mellett volt a királyi rezidencia, a világi hatalom központja – állítja Faure.

Hans-Georg Wunderlich német régész teóriája eltért elődeiétől. Szerinte a knósszoszi palotában hatalmas sírhelyek voltak, és a fényaknák a testek

A rituális fürdő lépcsőháza
(Kréta, Knósszosz, 2006, sz.)



balzsamozásakor keletkező szagok elszívására szolgáltak. (A balzsamozáshoz feltehetően mézet használtak. Egy különös mítosz szól arról, hogyan fuladt meg Glaukosz, Minosz egyik fia, amikor egy



A Freskók háza oszlopcsarnoka a Trónterem felett helyezkedik el. A krétaiak ragyogó színi, rendkívül élethű freskókkal díszített szobákban éltek (Kréta, Knósszosz, 2007, sz.)

A király megaronja; a kettős bárdok terme (Knósszosz, 2002, sz.)



mézesedénybe esett.) Találtak olyan fürdőszobát, amelyet sohasem használtak rendeltetészerűen, máshol igen sérülékeny gipszből készült a padlózat. Evans régészeti munkásságát sokan kifogásolták. Azzal vádolták, hogy régészeti módszereivel „Dis-

neylanddé” változtatta Knósszoszt. Ám az odalátogató turisták csak hálával gondolhatnak teljesítményére. A falak között sétálók képet alkothatnak a minózi kor egyik legnagyobb palotarendszeréről, amelyet feltárója magával a híres labirintussal azonosított: a rom alaprajza csakugyan egy útvesztőhöz hasonló bonyolultságot mutat.¹³⁴

Több alkalommal jártam fényképezni Knósszoszban, mire magam is elégedett lehettem a fotókkal és a videofelvételekkel. Az egyik ilyen utam során szembesültem a leletmentés itt alkalmazott módszerével. A hőségben szinte csak vánszorogni lehetett a palota útvesztőjében. Utam során megálltam egy nagy pithosz előtt, és azon morfondíroztam, hogy mit tároltak ezekben a nagy agyagedényekben. Díszítésük egyszerű volt, úgy néztek ki, ahogy Evans megtalálta őket. Két nap múlva meglepődve láttam, hogy egy fiatal restaurátor lány fehérre festette az edények felső részét. Néhány nappal később újból ellátogattam kedvenc edé-



Kilátás a trónteremből
(Kréta, Knósszosz, 2006, sz.)

*Evans szerint a másik trón a király megaronjában állhatott
(Kréta, Knósszosz, 2006. sz.)*



lehetett gyönyörködni a felújított építményben. Én is kivártam a soromat, és kedvemre fotózhattam.

A Trónterem előtt kigyózó sor állt. Ide nem terveztem látogatást, de végtelenül bosszantott, hogy Evans szobra előtti hatalmas tumultus miatt nem tudtam felvételt készíteni. Úgy látszik, felértékelődött a Knósszoszt feltáró régész portréja.

Kréta bolyongásaim során – a paloták kora után virágzó kikötőváros – Kommosz hatalmas rommezője nem kis meglepetést jelentett számomra. Bevallom, korábban sohasem hallottam erről a helyről. A

nyeimhez, és meglepve tapasztaltam, hogy ugyanazok a pithoszok ismét terrakotta színben ragyogtak. Úgy látszik, a restaurátor ezzel a festési módszerrel konzerválta ezeket a nagyméretű edényeket. Knósszoszt, a „paloták palotáját” 10–14 óra között meglátogatni elviselhetetlen rémálom. A turizmus gyárává degradálódott a minósziak dicső palotája.

A királynő megaronját és a rituális fürdőt lezárták felújítás miatt, viszont az északi kapun belépő turistát a „támadó bika” felújított domborműve meglepetésszerűen éri.¹⁹⁹ A színezett domborművön egy dühös bikát láthatunk, amint éppen betör egy olajfaligetbe.⁹ A szent bika stilizált formában megjelenített szarvai díszítik a palotakomplexumot övező falakat és az épület tetejét is.²² Az oszlopok alján évekig ékte-lenkedő vaspántot végre eltávolították. Teljes szépségében



A nagy agyagedények díszítése egyszerű volt, úgy néztek ki, ahogy Evans megtalálta őket. Két nap múlva meglepődve láttam, hogy egy fiatal restaurátor lány fehérre festette az edények felső részét, majd néhány nap múlva terrakotta színre mázolta (Kréta, Knósszosz, 2002)

pitsidiai falut elhagyva jobbra Kommosz beach irányában vezet egy mellékút. Némelyik térképen a tengerparti terület bronzkori lelőhelynek van feltüntetve. Ki tudja, talán a minószi időkben is

jártak ide fürödni a Meszsaa-síkság lakói. A régészeti területet szögesdróttal kerítették körül. Idegeneknek tilos bemenni! Nem vagyok rá büszke, de ilyenkor mindig késztetést érzek átmaszni a kerítésen, hogy megörökítsem a régészeti lelőhelyet. A palota körülbelül a jelenlegi tengerszint magasságában fekszik. A rommezőt egy nagy kör alakú építmény sziluettje uralja.¹³ Izgalmas felfedezés

ket csak a közeli Phaisztoszban és Knósszoszban láttam. A feltárás javában tart, de a publikációval nem nagyon sietnek a régészek, bár a munkálato- kat már a hetvenes években elkezdték. Ennek ellenére Kommosz kevesebb propagandát kapott a többi nagy palotához képest. Később a kikötőt a műkénéiek átépítették, és támaszpontnak használták. A feltárás során – az előkerült leletek



*A Knósszosz északi kapuján belépő turisták meglepetésszerűen éri a támadó bika domborműve
(Kréta, Knósszosz, 2007, sz.)*

előtt állok! A fövény alatt nyugszik a bronzkor egyik legnagyobb kikötője, amelyet a Phaisztosz és Agia Triada körüli palotaközpontok használtak Kr. e. 1650 és 1250 között. A palotát a tenger felől jókora homokdűne határolja. Úgy döntöttem, bemászok a területre, és lefotózom, amit látok. Szerencsémre most még a kutya sem törődött velem! Ilyen tökéletesen megfaragott kváderköve-

alapján – bebizonyosodott, hogy a kikötőnek szoros kapcsolata volt Anatóliával, Egyiptommal és Líbiával. Az Evans által líbiainak ítélt elemek közül a legfontosabb a férfi ágyékkötő, amely a krétai férfiak ruhájának hagyományos része volt, a hajviselet – a fül előtt leeresztett fürtök divatja –, valamint a korai, kör alakú temetkezőhelyek. Ezekből akad bőven a Messzara-síkságon. Való-

Kréta déli részén, Kommoszban a nemzetek közötti tengeri kereskedelem bizonyítékaira letek.
A kikötő mellett számos impozáns méretű bronzkori palotát építettek a minósziak
(Dél-Kréta, 2006, sz.)



színű, hogy líbiai menekültek települtek át Kommoszba, amikor Ménész egyesítette Egyiptom északi részét a déli királysággal, és Kr. e. 3000 körül megalapította az első dinasztíát.⁸⁴

Antonisz Vasilakis: *Phaisztosz* című kis könyvének végtelenül megörültem, mert némi információt kaphattam a kommoszi ásatásokról. A Líbiai-tenger felől szüntelenül érkező homok beleperte a partot, és a kiásott palotát is betemetéssel veszélyezteti. Nádkerítéssel védik a lelőhelyet, de hasztalan, mert a homok lassan mindent betemet.

Kréta Afrika partjaitól alig 300 kilométerre van, és a kommoszi szivacsahalászok még mindig oda járnak kereskedni: bár az európai Knósszosz

ugyanazon a szélességi körön van, mint a tunéziai Kairouan vagy a libanoni Jablah.²⁰³

Az örökösen lezárt Eileithyát (Ilithiát), a minószi asszonyok gyermekáldás-istennőjének kultusz helyét is meglátogattuk.⁷² A barlangban, a bejárat közelében egy nagyobb sztalagmiton (talajcseppkő) friss virágot helyezett el valaki, amely azt bizonyítja, hogy napjainkban is vannak a kultikus helynek tisztelői. A ráccsal lezárt barlangot csak külön engedéllyel lehet meglátogatni, amelyet az AMI-ban lehet beszerezni. A barlang bejárata felett emelkedő sziklapárkányról jól be lehet látni a tájat; balra az iraklion-i repülőtér, jobbra Amnisszosz csupasz sziklái a krétai-tengerrel.

A peloponnészoszi Püloszban találtak egy *Lineáris B* táblát, melyen 85 krétai helységnév van feltüntetve. A lista alapján a régészeknek sikerült jelentős számú lelőhelyet azonosítani. A szigeten még számos olyan terület van, amelynek feltáráshoz hozzá sem fogtak a régészek. Minden évben előkerülnek olyan újabb leletek, amelyek megmozgatják a szakemberek fantáziáját: a krétai civilizációról kialakult ismereteink még nem teljesek. Komoly puzzle játéknak mutatkozik a minószi civilizáció mozaikjainak összerakása. Bonyolítja a képet, hogy a minószi birodalom kiterjedése, kapcsolatai, kolóniai jóval túlhaladták az Égei világot. Írásukat idáig csak részben sikerült

megfejteni. Talán a komputeres világában olvashatóvá válik a *Lineáris A* írás, és közelebb kerülünk az igazsághoz: valójában milyenek voltak a minósziak. További segítséget jelentenek az Ugaritban talált agyagtáblák, amelyekben több helyen emlegetik Kaftort (Kréta).

Örök talány marad, hogy a minósziak ősei honnan érkeztek Krétára. Számos kutató abból a feltetelezésből indult ki, hogy a fejlett kis-ázsiai térségből érkező első bevándorlók csupán a krétai civilizáció továbbfejlődését segítették elő. Ezt támasztja alá az a tény, hogy már a neolitikumban is sűrűn lakták a szigetet, és sokkal valószínűbbnek tekinthető az egyenletes, folyamatos fejlődés.



A knósszoszi palota északi szárnyában a rituális lépcsőház a fürdő áldozati – lusztrációs – medence termébe vezetett.
Evans szerint a palotába érkezőknek itt kellett megtisztulniuk, és olajjal bekenetniük magukat, mielőtt beléptek a labirintust jelképező épületbe (Kréta, Knósszosz, 2006, sz.)

A kerek kőlapot (87 cm) kemény mészkőből készítették, és a málliai palotában találták (Kr. e. 1500–1450).
Az italáldozat céljára szolgáló korongon valószínűleg magokat és gyümölcsöt is áldoztak.
Mint a palota vallásos életének egyik központi tárgya, a nagy lépcsőfeljárat mellett állt
(Kréta, Mallia, 2006, sz.)



Az elfogadható, hogy az ide érkező népcsoportok magukkal hozták korábbi lakóhelyük néhány technikai újítását, tehát a krétai neolitikus népesség folyamatosan kovászolódott.¹³⁴ Cyrus H. Gordon professzor szerint a Deltában élő, nem egyiptomi népesség körében igen szép számmal

voltak a Földközi-tenger térségéből származó népek. Úgy tűnik, hogy a minószi palota építői a Deltából érkeztek Krétára Kr. e. 1800 körül. Az ugariti leletek kiterjedt krétai kapcsolatokról árulkodnak, Amarnából pedig azt is tudjuk, hogy Kréta jelen volt a nemzetközi porondon.⁶⁹

Jobb oldali kép

A „Halászkő háza”-ból számos kerítésre vagy más térhatárolásra emlékeztető freskó került elő, míg mások vélekedése szerint a kapitány hajókabinját díszítette (Szantorini, Akrotiri, FMPT, 2005, sz.)

