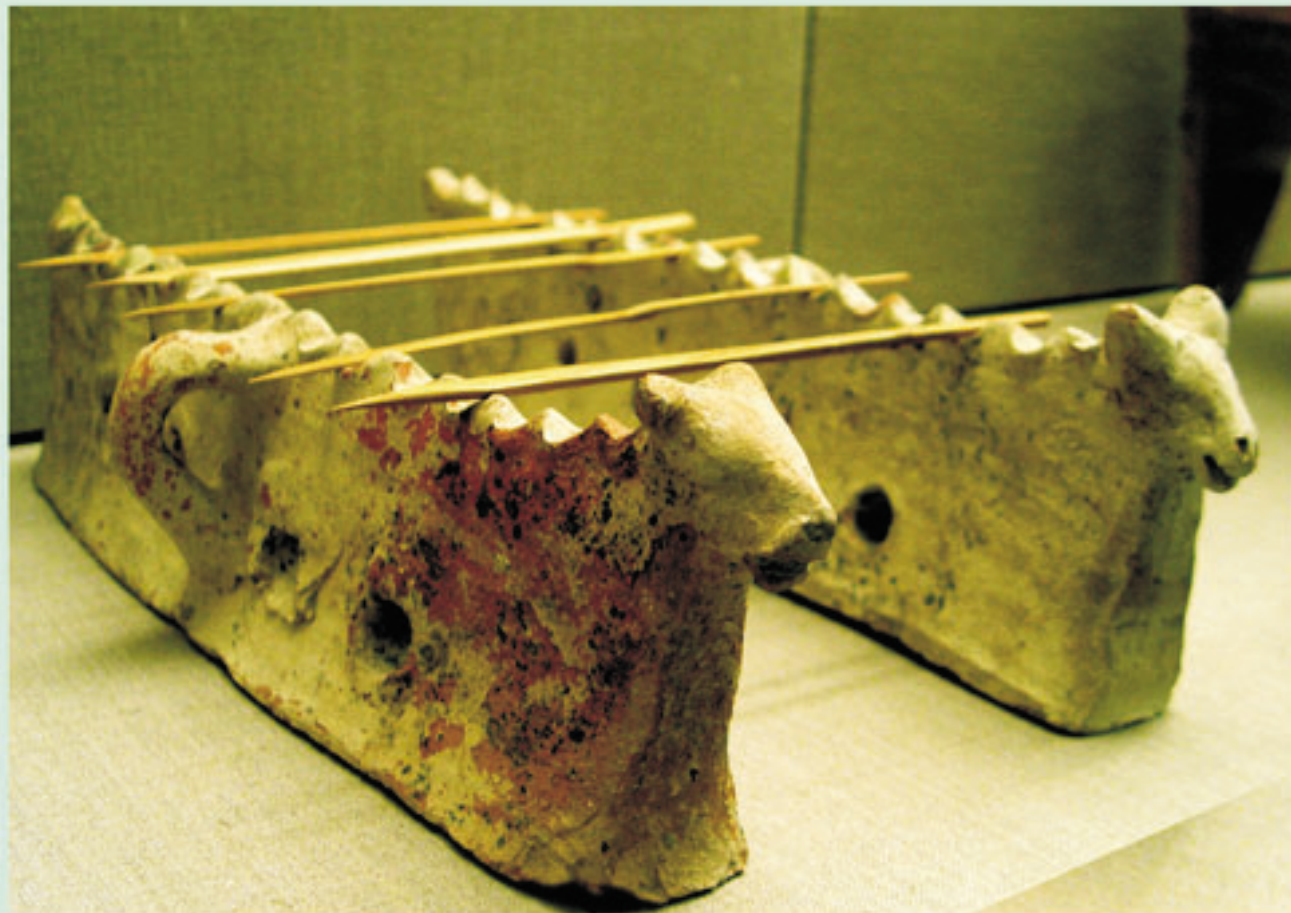


Théra, az Égei-tenger Hongkongja

*Ha a sziget déli részén elhelyezkedő Akrotiri – kereskedelmi szerepe miatt – kiemelkedő helyet foglalt el, akkor miért nem a „védettebb” kalderán belül épült meg?
A szerző*



*Bikákat ábrázoló miniatűr terrakotta alkotás
(Szantorini, FMPT, 2005, sz.)*

Khrisztosz Dumasz görög régészprofesszor a Spektrum tévén sugárzott filmben Szantorini őskének, Thérának, az „Égei-tenger Hongkongja” megtisztelő címet adta. Ez a vélekedése annyira megtetszett, hogy a fejezet címéül választottam. Még mielőtt fejemet vennék a gazdasági elemzők, sietve hozzáteszem, hogy megállapításom csupán metafora! Ez a meghatározás csupán egy nagyobb régió gazdasági és kereskedelmi központjára vonatkozik. Napjainkban is vannak jelentéktelennek tűnő államok, amelyek hatással vannak az

centrummá fejlődött. A területet visszacsatolták Kínához, ami megindította a birodalom átalakítását, tökéletesedését. Ez történt a bronzkorban is. Az aprócska Théra gazdasági, szellemi kisugárzása erőteljesen hatott az akkori kultúrákra, a Mediterráneum továbbfejlődésére.⁷⁹

Khrisztosz Dumasz szerint számos jel utal arra, hogy Thérát kikötők és városok hálózta be, legfőképp a sziget déli oldalán. Sikertelenül próbálták megörökíteni a Kamari és Perissza üdülővárosokban kiásott bronzkori épületek maradványait.



*Théra intenzív kereskedelmére utal a Földközi-tenger medencéjében talált ólomsúlyok és serpenyők nagy száma.
Ez a tekintélyes nagyságú súly Akrotiriben került elő (Szantorini, FMPT, 2005, sz.)*

egész világ pénzügyi életére (Tajvan, Dubai). Természetes, hogy a mai gazdasági helyzetet nem lehet a bronzkorra vonatkoztatni. Hongkong, a gyarmat, a XX. században, földi viszonylatban is kiemelkedő gazdasági, tudományos és kulturális

Némelyiket már „beépítették” a modern környezetbe, hogy a turisták is láthassák a romokat (Kamari Vénusz Hotel). A régész viszont úgy véli, az Akrotiriben feltárt városjelenetet bemutató freskó inkább illik a kalderán belüli város környezeté-

re, mint azon kívülre. Floyd McCoy professzor a freskókat úgy értelmezte, hogy a kalderában egy hatalmas város állt, melyet vízgyűrű vett körül, és a beomlást követően eltűnt a mélyben.

Dumas sem tudja elképzelni ezt a lagúnás helyszínt Akrotiri körül a ma ismert domborzati viszonyai miatt.

Mások viszont rámutattak arra, hogy a „Chain” kutatóhajó vizsgálati eredményeit Dumas egyszerűen elfelejtette figyelembe venni.

Mavor és Hédervári véleménye megegyezik abban, hogy Théra környezete egészen másképp né-

Az ősi Théra valójában kör alakú volt: sziget a szigeten. Platón is így írta le Atlantiszt! Ideális hely lehetett egy tengeri nép letelepedéséhez. Lagúnái hajózásra és kikötésre egyaránt alkalmasak voltak: a félköríves kalderafal védte hajóikat a vad északi szelektől, és a „patkó alakban” zárt kátlanban biztonságosan el tudtak rejtőzni.

A kalderafal a bronzkorban jóval alacsonyabb és kisebb volt, mint ma. Jól lehet látni azt a sötétebb réteget, amely a minószi időkben volt a talajszint.

Platón is hivatkozott arra, hogy hatalmas épü-



Az előkerült súlyok nagy száma azt bizonyítja, hogy Théra nem tartozott Kréta fennhatósága alá, hanem egyszerűen csak kulturális befolyásról lehetett szó (Szantorini, FMPT, 2005, sz.)

zett ki a bronzkorban, mint ma.¹²⁷ Gyakran megfordult a fejemben, hogyha Akrotiri, a sziget déli részén, a kereskedelmi szerepe miatt olyan kiemelkedő helyet foglalt el, akkor miért nem a kalderán belül épült meg?⁷⁶

letek emelkedtek a központi szigeten. Nem valószínű, hogy a mai Szantorini elődje csak egy jelentéktelen helyőrség lett volna. Marinatosz lánya Nanno Marinatosz állította helyre az egyedülálló freskókat. Ő már az új ré-

gészgenerációt képviselte, és a freskók restaurálása után így nyilatkozott:

„Szantorini nemcsak vallási, gazdasági és katonai jelentőséggel bírt, hanem az itt élt, finom ízléssel megáldott elit otthonai bátran felvehették a versenyt a krétaiakkal!”¹²⁴

Théra szigetállamának átmérője jóval nagyobb lehetett a kitörés előtt, de nem lehetett több 20-25 kilométernél. Platón Atlantiszának metropolisza is pontosan ekkora lehetett! J. V. Luce dublini történészprofesszor nézete szerint Platón

letve az attól nyugatra élő népeket. Elképzelhető, hogy egy-egy hajó mégis eljutott az Újvilágba, de felfedezéseiket titokban tartották.¹¹⁸

Akrotiri város, és kikötője kivételes helyzetben volt a bronzkorban. Gazdagságát annak köszönhetette, hogy az Égeikum legfontosabb kereskedelmi útvonalainak csomópontjában feküdt: kedvező helyzetét maximálisan kihasználta. A Thérát feltáró Szpiridon Marinatosz helyesen hívta fel a figyelmet Akrotiri kükladikus jellegére, és arra is, hogy a túlradóan gazdag leletek sok minószi vo-



A Mesza-Vouno-hegy függőlegesen repedt hasábjai tektonikus mozgásra bármikor szétnyílnak (Szantorini, 2005, sz.)

beszámolója Atlantiszról összhangba hozható a történelmi valósággal és a régészeti leletekkel. Platón írása a Földközi-tenger keleti régiójára vonatkozhat, hiszen sem Egyiptom, sem az Égeikum népei nem ismerték az Atlanti-óceán vidékét, il-

nást mutatnak. A minószi település népsűrűségét tekintve megelőzte a középkor pezsgő életű európai kikötővárosait. A leletek alapján Akrotiri lakói ismerték a súly- és hossz mértéket. Értettek a gipsz és az alabástrom készítéséhez, tudtak bolt-

ívet emelni. Magas szinten állt takácsmesterségük és fazekasságuk. Az sem kizárt, hogy saját iskolájukban tevékenykedtek a művészek, és a minószi palotákon kívül Mükéné fellegvárában és Egyiptomban is alkothattak. Tudjuk, hogy a Nílus-delta, a kis-ázsiai Milétosz és a peloponnészoszi Pülosz-palota falaira minószi művészek rituális bikajeleneteket festettek. A vulkanikus szigeten az emberek addig sohasem látott gazdagságban és békében éltek. Ám ez a látszólag idillikus kis világ egy földtani időzített bombára épült. Akrotirit, a

lyok és serpenyők nagy száma (az összes ilyen lelet 70-80 százaléka Akrotiriből került elő, beleértve Krétát is). Ezek a mérlegek patikapontossággal mértek. Méretük alapján arra lehet következtetni, hogy nagyon értékes, kis mennyiségű anyagot mértek velük; festékalapanyagot, illatszert, gyógyszerkészítményeket vagy drágaköveket, de találtak jóval nagyobb súlyokat is. Meghökkenítő látványt nyújtanak a már-már barokk stílust idéző faasztalkák, székek, szekrények, amelyeket megóvott a pusztulástól a vulkanikus hamu. Mivel a



*Történelmi korok találkozása a Mesza Vouno-hegy lábánál
(Szantorini, Kamari, 2005, sz.)*

thérai kikötővárost hamarosan tüzes hamu temette el. A kiásott leletek láttán rácsodálkoztunk egy különösen gazdag civilizáció emlékeire.

Théra jólétére és intenzív kereskedelmére utal a Földközi-tenger medencéjében talált ólomsú-

fa könnyen lebomló szerves anyag, csak rendkívül száraz környezetben vagy vízzel átitatódva marad fenn. Akrotiriben a bútorok megsemmisültek, de lenyomatukat megőrizte a hamu, amelyekről a régészek gipszmintát vettek.¹⁴

Akrotiri keskeny, girbegörbe utcáin ugyanúgy hömpölygött a tömeg, mint napjainkban Firában. A hatalmas ablakokban vagy portálokban a kereskedők eladásra halmozták fel termékeiket. A vulkáni kúpok között kialakult vagy kialakított lagunákban biztonságban érezték magukat a minószi hajósok, úgy a kalderán belül, mint kívül.

Általában kevés irodalom foglalkozik a krétaiak kiváló minőségű olívaolajával. Akrotiriben számos nagyméretű tárolóedényt találtak, amelyekben olajat tároltak. A Théra kikötőiben épült

lott meg. A nagyméretű edényeket rekonstruálták. Evans számításai szerint a knósszoszi palota korsóiban közel százezer liter olívaolajat tároltak. Számuk és befogadóképességük alapján végezte el számításait a régész. Mivel Théra földje igen termékeny volt, valószínűleg megtermelték maguknak a szükséges olajmennyiséget.

Az olaj felhasználásának széles skálája ismert: élelmiszernek, gyógyszernek, kozmetikai szereknek éppúgy használták, mint világításra vagy bőrápolásra.



*Minószi épületromok modern környezetben
(Szantorini, Kamari, Vénusz Hotel, 2005, sz.)*

raktárakban halmozhatták fel ezt a stratégiai terméket, amely jelentős érték volt a bronzkori kereskedelemben. Egyiptomban aranyat, drágakövet, elefántagyarat adtak érte.⁷² Hajón könnyen szállítható volt, és a hosszú utazás során sem rom-

Tudjuk, hogy Knósszoszban feltártak egy teljes fürdőt. Amikor egy fontos vendég a szigetre érkezett, a fürdőben „kezelést” kapott. Olívaolajjal bekenték a bőrét, hogy megvédjék a kiszáradástól és a napégéstől. A fölösleges olajat aztán fából,

majd a későbbi korokban bronzból készített, hajlított pengéjű vakaróval, a sztrigilesszel szedték le.¹¹

Áldott hatásai mellett ez a fontos anyag veszélyforrást is jelentett, mint a palotatüzek egyik okozója. Amikor a földlökések összetörték az agyagedényeket, a kamrákban, éléstárakban tárolt olívaolaj kifolyt. A mécsesekben égő lámpapelek pedig meggyújtották a kifolyt olajat, ami tűzfolyammá egyesült a tárolóhelyiségekben felhalmozott készlettel.

Szantorini születésekor a vulkán rácementálódott arra az ősi hegycsúcsra, amely mészkőből áll, és Szantorini csontvázát alkotja. Vulkánok születnek, és elsüllyednek, ha nincs, ami megtartsa őket. Szantorinin más a helyzet. Bár ez a csontváz nagyon beteg és erősen repedezett a sok földrengéstől, de a vulkanikus szigetet még „egyben tartja”.

2005-ben körbehajóztam a Mesza Vouno-hegyet (Kamari és Perissza között), és azt láttam, hogy a magas mészkősziklát függőleges, hasábsze-



Az antik Théra várost spártai telepések (dórok) alapították Kr. e. 900 körül. A város egyik épületének kövébe jókora phalloszt véstek (Szantorini, Mesza Vouno-hegy, 2001, sz.)

Vajon a krétaiak és thériaiak csodafegyvere, az olajfa terméke, az „étolaj” jótékony élettani hatása mennyiben befolyásolta az emberek egészségi állapotát, és azt, hogy karcsúak tudtak maradni?

rű tömbök hálózák be. Tehát bármikor – egy kisebb erejű földrengés után is – szétnyílnak a hegy.

A kisebb, sűrűn lakott szigeteken a legnagyobb gondot az ivóvízhiány okozta. Ez a probléma az

ősi Thérán is örökös gond lehetett, ugyanúgy, mint napjainkban Szantorinin. Ha több város is épült a kikötők közelében, akkor a parányi szigeten honnan szereztek be az ivóvizet? Erre a kérdésre a sziget geológiai adottsága adhat választ!

Tudjuk, hogy a mészkő nagy mennyiségű vizet képes megtartani, ezért több forrás bugyog a Mesza Vouno barlangjaiban. Ha azt feltételezzük, hogy a források vizét a városokba vezették, az esővizet ciszternákban gyűjtötték össze, akkor talán elég lehetett az ivóvíz. Akrotiri feltárásakor meg-

mésző aljáig leértek, innen friss ivóvízhez jutottak az emberek. A hajdani Thérán – akárcsak a mai Szantorinin – eredetileg egy mészkőhegy három márványcúsa magasodott a tenger fölé.⁷⁶ Ezek szinte összefogták, biztonságban tartották a szigetet.

Platón Atlantisza sokkal inkább illik a bronzkori civilizációra, mint egy tízezer évvel korábbi kultúra anyagi színvonalára. Hiszen Kréta és Szantorini lakói ismerték a fémek megmunkálá-



Théra városában az esővizet ciszternákban tárolták (Szantorini, Mesza Vouno-hegy, 2004, sz.)

találták a város vízvezetékeinek nyomait. Az ősi Thérán a kikötővárosok kényelmesek voltak, közegészségügyi szempontból kifogástalanul megfeleltek (fürdőszobák, szennyvízelvezetés, ivóvíz). Több bronzkori kutat találtak. Ezek egészen a

sát, az aerodinamikát, a csillagászatot, a geometriát, az írást; templomokat és palotákat emeltek, kikötőik, csatornáik voltak. A fürdőszobákban folyóvíz folyt, a hálószobákat padlófűtéssel látták el. A világ számos helyén ez mind a mai napig el-

érhetetlen luxusnak számít.¹⁸ A Kükládok kétkalderás szigete, Mélosz és Théra szoros kapcsolatban állt a minószi Krétával. Sajátos adottságaik megkülönböztették őket a Kükládok többi szigetétől, és nagy jelentőségük lehetett az egész minószi, illetve atlantiszi rendszerben. Ha Platónra hagyatkozunk – aki bonyolult csatornarendszerről, belső tóról számolt be –, akkor nem kizárt, hogy a kaldera délkeleti része valóban húszezer éves, azaz egy korábbi kitörés során jött létre, északi része viszont minószi eredetű. Ezek szerint

Platón termékeny földként ábrázolja a metropoliszt, ahol virágzott a mezőgazdaság. Mára már bebizonyosodott, hogy az ókorban nedvesebb volt az időjárás, és több csapadék hullott az eredményes mezőgazdasági termelés fenntartásához. Nem csoda, ha jól felszerelt lakóházak egész sorát építették a szigeten. Hozzájuk hasonló technikai és kulturális színvonalat legkorábban Indiából és Mezopotámiából ismerünk. A minósziak a tengeri kereskedelemben, a művészet bizonyos területeiben és a hajózás színvonalában messze megha-



A Mesza Vouno-hegy barlangjában a természet alakította ki a ma is használt áldozati helyet (Szantorini, 2005, sz.)

a jelenlegi északi átjáró akkor alakult ki Oia alatt, amikor a sziget központi része beomlott. (Egyes kutatók ezt az időpontot későbbre, Kr. e. 236-ra teszik, ugyanis ekkor szakadt le a szigetről Thirasia, de sokan vitatják ezt az elméletet.)

ladták szomszédaikat. Fontos hangsúlyoznom a tengerparti helyválasztást Akrotiri esetében!¹⁹⁸ Vajon egy ilyen jelentős kikötőváros miért nem a kalderán belül épült meg? A kérdés még ma is nyitva áll a kutatók előtt.

A minósziak szemében lélek hatotta át a természeti világot, ezért istenségeik számára felszentelt helyeket alakítottak ki a szabad ég alatt. Szantorinin feltűnően sok a sziklába vájt kegyhely (Mesza Vouno-hegy, Platinamosz-hegy). Marinatosz szerint ezek a faragások áldozati helyek lehetnek, amelyeket újabban „oromzatszentélynek” is neveznek.⁸⁴

A barlangok mellett különösen a hegycsúcsok indították áhítatra a krétaiakat és a théraiakat. A magaslatokon néha csak jelképes fallal körül-

dalmi ajándékkal a szent helyen. Különösen figyelemreméltóak az utóbbiak. Feltehetőleg az állatállományt károsító élősdiek képmásairól van szó.

Felajánlóik minden bizonnyal bajelhárítás céljából helyezték ezeket a szentélyekbe, azt kérve az istenségtől, hogy tartsa távol nyájaiktól a kártevőket.⁸⁰ Amikor megmozdult a föld, esetleg gyermekeket vagy éppen bikát áldoztak fel. Thérán emberáldozatra utaló jelet nem találtak.

Szantorinin a Théra vulkán kitörése egy magas szintű civilizáció emlékeit fedte be, melynek csak



A Mesza Vouno-hegy „oromzatszentélyeit” a prehellén időkből származtatják (Szantorini, 2001, sz.)

vett oltár jelezte a hely szentségét, máskor egyetemes kis szentély várta a zarándokokat, mint például a krétai Juktasz-hegy ormán. A hívők apró női és férfi szobrokat, egyszerűen megmunkált állatfigurákat, köztük rovarok másait hagyták foga-

körülbelül 5 százalékát tárták fel. Érdemes elgondolkodni azon, vajon milyen titkokat rejt a még feltárássra váró terület. Meglehet, egész eddigi feltételezéseinket fenekestől felboríthatja egy váratlan régészeti lelet.



A Théra vulkán kitörése az emberiség addigi legnagyobb katasztrófája lehetett
(Vadim Gippenreiter⁶⁷ után T-K. Gy.)

Apokalipszis az Égeikumban

Vulkanológusok szerint a Szantorinénél kisebb
vulkánkitörések nyomában is elementáris csapások járnak:
földrengés, szökőár, mérgező hamueső,
amely a földet egy időre terméketlenné teszi.
Peter Warren¹⁹⁸



Az Etna, Európa legnagyobb vulkánja, gyakran kitör
(Szicília, 2005, sz.)

Kr. e. 1628-ban a vulkánkitörés kiszakította Théra szívét, és a sziget központi része a tengerbe süllyedt. J. V. Luce *Atlantisz – legenda és a valóság* című kötetében így ír: „úgy tűnik, hogy Atlantisz felmentést kínál az emberiség őstörténetével önkényesen bánók számára”.¹¹⁸ Jens-Peter Behrend szerint a vulkán 150 hidrogénbombának megfelelő erővel tört ki, 80 km³ anyagot szórt szét a légterben,

mielőtt az egykor kerek sziget közepe teljesen összeroppant, és nagy része a mélybe süllyedt. A szökőár az ilyen nagy természeti hatásokra hatalmas hullámokkal indul, ám a nyílt tengeren gyorsan visszarendeződik kétméteresre, mivel minden erő mélyen a víz alatt összpontosul. Aztán ahogy eléri a sekélyebb parti vizeket, ismét hatalmas hullámmá fejlődik.³¹ Roppant vízfal söpörte végig Kréta

északi partvidékét, elmosta a kikötőket, porrá zúzta a lakott településeket, miközben számtalan életet követelt.¹⁵⁰ A Földközi-tenger keleti részére fekete felhő borult a Kükládoktól Törökország nyugati feléig, Rhodosztól Észak-Afrikáig. A por és hamufelhők nyúlványai a sztratoszféráig értek, és napokra elsötétítették a Föld nagy részét. Az ősi Théra alatt 10 km hosszú és 2 km mély hasa-



A „Vörös part” közelében fekvő, több tonnás bazaltbomba a kitörés hevésségére utal (Szantorini, 2005, sz.)

dék keletkezett a földkéregben. Egy ekkora katakliзма után írmagja sem maradt a hajdan volt gazdagságnak: a kikötők berendezéseinek, a rejtélyes csatornáknak és a szigetet körülvevő városoknak. A szerencsétlenség több tucat krétai kikötőt érintetett, s százával süllyedtek el a hajók. Egy tengeri nagyhatalom számára a következők katasztrófálisak lehettek.¹⁸

„Miután a föld gyomrában lévő gázok a természeti erők eszeveszett tombolása következtében a felszínre törtek, és miután az egykori magmatüzhely tartalmának tekintélyes része pokoli robajjal kilökődött a sztratoszférába, az ekképpen létrejött üreg fedele, melyet a korábbi gáznyomás és a kitörés erősen megviselt, egyszerűen beszakadt.”¹¹⁸ – mondta J. V. Luce. A robbanások, összeomlások, kéregdeformációk,

földrengések, cunamik által kialakult világvégéhangulatról dr. Hédervári Péter vulkanológus drámai képet fest:

A több napos sötétség, amely Krétára borult, az ott élő emberekre önmagában véve is súlyosan lehangoló hatással járhatott. Hát még a mennydörgő robaj, amely a távoli vulkán irányából hallatszott megszakítás nélkül! A sziget úgy remegett, mint egy mérhetet-

lenül nagy szörnyeteg végsőket lökötő szíve, amelynek falát egy barbár istenség dárdája sebezte meg, s vérpatakhoz hasonlóan lövellt fel belőle a mélyvörösen izzó anyag. A félelem éjszakáján nem voltak többé csillagok. Csupán fantasztikus villámok cikáztak a magasban, és a kráterből kirepülő vulkáni bombák szántották át halvány izzással azt a sötét égboltot, amelyre Kréta és a környező szigetek lakói is jó remé-



Az olajfa levelének fosszilis lenyomatából következtetni lehetett a kitörés idejére (Szantorini, FMPT, 2005, sz.)

nyért tekintettek.⁷⁶

1960-as években Nikolasz Platon régészprofesszor feltárta Kréta legkeletibb települését, Kato Zakroszt. Itt is tűzvész pusztított, és a menekülők értékes tárgyakat hagytak maguk után. A palotát elpusztító ismeretlen erő több lehetett egy földrengésnél. A tárolóedények összenyomódtak, mint-

ha valami hatalmas robbanás ereje zúzta volna össze őket. Voltak olyan falrészecskék – több tonnás faragott kövek –, amelyek egy darabban repültek le az alaptatról, mintha valami roppant erő döntötte volna le őket. Vulkanológus szerint az iszonyatos erejű földrengés mellett számolni kell a Théra felől érkező légnyomással is.¹⁵⁰ A minósziakat többször érte romboló tengerhul-

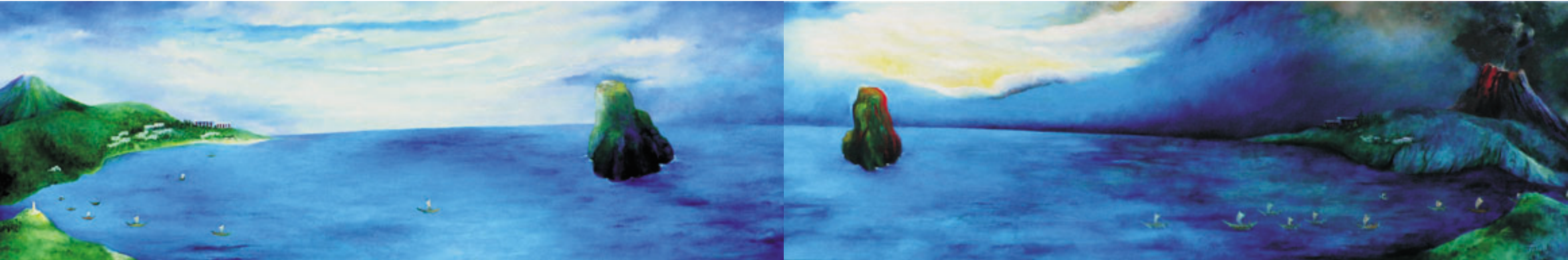
lámzás. **A régészeti leletek alátámasztják azt a feltevélezt, hogy Krétát véglegesen egy késői szökőárhullám gyengítette meg!** Ez utóbbi felismerésem: heuréka!

Napjainkban is történnek hasonló katasztrófák a Föld különböző pontjain, amelyeket a kéreglemezek hirtelen elmozdulása okoz. A földrengésekről általában írásos adatok számolnak be, de

Atlantisz virágzása és pusztulása

Tisza-Kalmár György alkotása (50x300 cm (olaj, vászon))

A természet figyelmeztet, miközben a bronzkori Thérától kúszunk az ikertornyok összeomlása után maradt gödör felé, követve a hátborzongatóan ismerős nyomokat, és mi ráeszmélünk, hogy a múlt mögöttünk settenkedik, és akkor kapja el nyakunkat, amikor legkevésbé számítunk rá.
Charles Pellegrino³⁵



Európában számos „Atlantisz-gyanús” hely van, mint például Cádiz, Málta, Szardínia, a Földközi-tenger partvidéke, a Kanári-szigetek, Ciprus és nem utolsósorban a minószi birodalom központjai: Kréta és Théra. Tisza-Kalmár György a szerző kérésére festette meg Atlantisz vízióját, Akrotiri város pusztulását Chagall stílusában. Kiindulásként elég, ha figyelembe vesszük Galanopulosz, Mavor és Hédervári kutatásait, a Chain amerikai kutatóhajó vizsgálódásait és a NASA űrfelvételeit. Vajon nagyon élénk fantáziára van szükségünk ahhoz, hogy pontos képet kapjunk Akrotiri pusztulásáról? Ma már ez sem reménytelen vállalkozás, mert a tudomány eszközeivel képet kaphatunk arról, milyen lehetett Théra déli partja a bronzkor idején. A tudósok abban is egyetértenek, hogy a nagy „földindulás” teljesen megváltoztatta a sziget és a tengerfenék domborzatát, de fogalmat kapunk a természet rendkívüli erejétől is, különösen akkor, ha a 2008-as nagy kínai földrengésre gondolunk.

Kréta felől ma is nagy élmény behajózni a 110 km-re fekvő kalderába. Vajon hogyan nézett ki Szantorini elődje a bronzkorban, miután elhaladtak a minószi hajósok a Krisztiana szigetcsoportja mellett? A NASA űrfelvétele és a geológusok kutatásai ismeretében a festményen kirajzolódik egy egészen más, ismeretlen látvány. A sziget déli felén, a kalderán kívül két vulkán és egy lapos partszakasz bukkan elő a párás levegőből.

Marinatosz feltárásakor figyelembe vette Akrotiri alapzatát megváltoztató kéregdeformációkat, és megállapította, hogy a város megsüllyedt Kréta irányában. Akrotiri enyhén emelkedő magaslatra épült, mint napjainkban a kaldera partján fekvő modern városok. A szigetnyúlvány és két vulkáni kúp között kialakult természetes és mesterséges csatornák ideális viszonyokat teremtettek az égei világ hajósainak, mivel itt helyezkedett el Théra külső kikötője; félúton Hellasztól, Ciprustól, Egyiptomtól és valamivel közelebb Krétához.

Théra szigete nem volt nagy, ám kikötője – a kor normái szerint – nyüzsgő város,⁶ nagy forgalmú, mai szóhasználattal, kereskedelmi-logisztikai bázis lehetett. Hatalmas, jól megépített, többemeletes házak emelkedtek a domboldalon. A város lakói magas életszínvonalon éltek. Az atlantiszi végzet azonban hamarosan beteljesedett. A kalderában kimagasló, hatalmas „megavulkán” beomlása valósággal szétszakította Théra sziget testét. A geológiai esemény Kr. e. 1628 körül következett be, és az apokaliptikus pusztítások egész sorozatát indította el a Földközi-tenger keleti medencéjében.

A minószi kultúra bukását megelőző évtizedekben a krétaiak és a théraiak mást sem tesznek, mint újjáépítik a földrengéstől megrongálódott palotáikat és házaikat. „Théra déli partján Kr. e. 1635 és

1630 között egy legalább tízezer életet követelő, Pompeji-osztályzatú vulkáni felhő hamuvá égette egy fontos kikötő nyugati oldalát. Senki se tudja, hány thérai település esett még áldozatul a kitörésnek, mert ez csak a nyitány része volt. A Kr. e. 1628-as év őszén a sziget nagyobb része egyszerűen eltűnik egy beomlásos robbanás következtében”³⁵ – írja Charles Pellegrino.^{kl} A kitörés első fázisa után rövidebb-hosszabb ideig tartó szünet következett be. Ezt használták ki a városlakók. Értékeiket, és életüket mentve, méltósággal, tervszerűen hagyták el szeretett városukat. Felkészültek a nagy útra, de vajon merre mentek? A tudomány egyre pontosabb választ ad a talányra. Több tucat régészeti lelet került elő távoli helyeken, amely a minósziak jelenlétére utal. Szóba jöhet Ciprus, Szíria, Rhodosz, Anatólia, Levante, Észak-Afrika, Mükéné és nem utolsósorban a Nílus deltája. A szerző 2008-ban, a New Yorki Metropolitan Museum of Art egyiptomi anyagában számos minószi stílusú freskót „fedezett fel”, amelyek szintén a krétaiak jelenlétét bizonyítják a fáraók földjén. Könyvem végén részletesebb elemzést kaphatunk Manfred Bietak¹²³ kutatásairól „Minósziak a Nílus deltában?” címmel.

Homérosz szerint apeloponnészosi Püloszban állt Nesztor palotája, amely Kr. e. 1300 körül épült, de alig száz év múlva a mükénéi kultúra valamennyi városával együtt romhalmazzá vált. Feltárásakor számos minószi eredetű régészeti tárgy került elő, amelyek úgyszintén a krétaiak és théraiak jelenlétét igazolják. Több ezer írásos tábla került elő, és ezek segítségével fejtették meg a *lináris B* írás archaikus görög változatát.

A minószi világ utolsó fényes éve napjainak titkairól a grönlandi jégréteg kezdett vallani. A jégrétegeket ugyanúgy lehet számozni és keltezni, mint a fák évgyűrűit.³⁵ Akrotiri lakóinak fogalmuk sem lehetett arról, hogy valójában velük kezdődött el Európa új történelme és szárnyra kapott Atlantisz legendája.

a minószi katasztrófákra egyetlen írásos utalást sem találtak közvetlen módon. Az is lehet, hogy elvesztek, és a *Lineáris A* írást pedig a mai napig nem sikerült teljességében megfejteni.⁶²

Az összeomlott paloták feltárásakor a régészek arra keresték a választ, hogy az épített környezet a természeti és a társadalmi katasztrófák mekkora valószínűséggel döntötték romba. Ezt azért

tot, amikor az anemosziliai szakrális épület a földrengés következtében összeomlik. Itt is valószínűleg „filmszakadás” történt!

A vulkanológusok 800 kilométer átmérőjű, nagyjából ellipszis alakú területen sejtik a közel 80 km³ vulkáni anyag többségének lerakódását az Égei-tengerben és a környező szárazföldeken. A korszerű vizsgálati eljárások azt bizonyítják, hogy



A vulkáni kataklizma megváltoztatta a sziget arculatát
(Santorini, távolban az Exomitisz-fok, 2004, sz.)

is tartom fontosnak, mert például sikerült meghatározni az anemosziliai emberáldozat (lásd később külön fejezetben) bekövetkeztének pontos időpontját. A régészek régóta tudják, hogy a rituális emberáldozás „gyakorlása” és a természeti katasztrófák között szoros összefüggés van! Egy feláldozott ifjú csontvázát az Archaneszi Régészeti Múzeum mutatja be. Egy rajz rögzíti azt a pillana-

a finomabb anyagokat tartalmazó vulkáni felhő lényegesen nagyobb területet ért el.

A Théra kitörése az emberiség addigi legnagyobb katasztrófája lehetett. Az erupció az egész Föld élővilágára pusztítóan hatott. Még Egyiptomot is súlyos veszteség érte miatta, hiszen Avarisz romjainál habköveket, hamuréteget találtak. A vulkanikus anyag viszonylag gyorsan lebomlik,

és kiváló termőtalaj lesz belőle. A modern tudomány segítségével a vulkanikus eredet kimutatható a talajból.⁷⁹

A „Chain” amerikai kutatóhajó csupán huszonnégy órát töltött Théra térségében, ennek ellenére tudományos vizsgálódása révén szenzációs eredmények láttak napvilágot. A mérések egyértelműen igazolták, hogy a sziget sok vulkáni

A Santorinit ábrázoló, a világúrból készített felvételen jól látszik az a Kréta felé mutató tekintélyes nagyságú földnyelv, amely terület ma víz alatt áll! Ez a felvétel önmagáért beszél! Bebizonyosodott, hogy az előző kalderát számos vulkáni kúp és csatorna hálózta be.⁶² Akrotiri közelében, a **kalderán kívül** két vulkáni kúp állott, amely szintén (a kataklizmával egy időben) a beomlás áldo-



Napjainkban a tenger békésen hullámszik Akrotiri közelében. Ezen a területen – Kr. e. 1628 körül – két vulkáni kúp és egy hosszú földnyelv emelkedett ki a tengerből (Santorini, Akrotiri, 2007, sz.)

kúpból, belső és külső öblökből álló komplexum volt.

A sziget fele eltűnt, ma a katlan mélysége 300-400 méter körül van. A kaldera óriásivá növekedett, és a Nea Kameni-vulkán is sokkal alacsonyabb napjainkban, mint elődje volt a bronzkorban.

zatává vált. Amennyiben Atlantisz központját Théra szigetén kell keresni, akkor a két helyszín (kaldera és a sziget déli oldala) közelebb áll Platon állításához, mint ahogy gondoljuk.

A magmakamra összeomlása olyan kéregmozgást idézett elő, amelynek hatására Santorini déli területeinek jelentős része megsüllyedt, más részük, mint például a vulkánok, a föld mélyébe



A Mochlosz félsziget – a palota romjaival együtt – egy földrengés következtében levált Krétáról (2006, sz.)

zuhantak. Elképzelhető, hogy több, Akrotiri nagyságú kikötőváros merült el vagy semmisült meg a földrengés következtében. Kréta északkeleti fele is megsüllyedt, mint például a korábban Krétával egybefüggő Mochlosz félsziget, amely most külön álló szigetként áll a tengerben.

Már jeleztem, hogy a sziget déli partjának jelentős része megsüllyedt. Ha meg akarjuk érteni a

Bokor Péter szerint: „Szantorini déli irányba mutató szabálytalan nyúlványa egy jelentős vulkánkitörés lávafolyásának maradványa lehet. Érdekes, hogy a vulkánosság, a feltörések helye folyamatosan vándorol. Eddig 11 helyet (főkrátert) találtak. A vulkánosság akkor kulminált, amikor a vándorló, föld alatti tevékenység Thérához ért. Ez kétszer következett be, vagyis a geológiai történelemben két Théra létezett.



A köd váratlan megjelenése nyáron ritka természeti jelenség a kalderában (Szantorini, 2004, sz.)

„platóni csatornák” bonyolultságát a szigeten belül vagy kívül, akkor figyelembe kell vennünk a geológusok által végzett kutatások eredményeit is. A „Chain” vizsgálati eredményei igazolták, hogy a kalderán kívül délnyugatra, Akrotiri közelében a két „Külső vulkánt” a bronzkori beomlás időpontjában szintén elnyelte a föld, és helyükön roppant méretű, víz alatti kaldera alakult ki.¹²⁷ Dr.

Mindkét Théra működése, sorsa, külső megjelenése kísértetiesen megegyezett, s egymásra hasonlított.”

A nyúlvány délnyugat felé mutató víz alatti részének félkör alakú bazaltpárkánya akár a beomlásos kaldera egy része is lehet. Itt is tetten érhető a self kialakulása. A szigetet a szárazföld talapzata párkányszerűen övezi, déli oldalán tekintélyes nagyságú nyúlvánnyal. A talapzat mélysége 100-200

m-ig terjed. A „Chain” vizsgálata szerint a „Külső vulkán” kettős vulkáni kúpból állt, és Akrotiritól 3-5 km távolságra lehetett. A két kúp között keskeny csatorna is feltételezhető. **Valamennyi, a Szantorini komplexumhoz tartozó vulkáni kúp a magmakamra mennyezeti része fölött lévő boltozaton állt.**⁷⁶ Ezen a területen tehát nagy üregnek, kalderának kellene állnia, de a kéregmozgás és a

*vulkanikus sziget korábban kétségkívül az év legnagyobb részében védelmet nyújtott a Kréta felé néző déli partoknak. A minószi flotta valószínűleg itt horgonyzott, szorosan a part mentén, míg a nagyobb hajók talán belül, a mainál jóval kisebb kalderában horgonyoztak le.*¹²⁷

Théra környezetének apokaliptikus átalakulására vonatkozóan egy „vérbeli geológus” is csak



A kaldera keskeny fövényén található ez a több tonnás faragott bazaltkő. Talán a cunami emelte oda (Szantorini, 2004, sz.)

vulkáni anyag feltöltötte a víz alatti katlant. Mavor így ír a „Chain” méréseinek eredményeiről: „A déli parton a mágneses télerősség jelentősen megemelkedett. Ez a növekedés, a szeizmikus felvételt és a szárazföld domborzati viszonyokat is figyelembe véve egy félelmetes méretű külső beomlási kalderát jelez, amely a sziget belső részének összeomlásával egyidejűleg keletkezett. A ma már beomlott (két külső)

megközelítő pontossággal tudná a korábbi viszonyokat rekonstruálni. A kéregdeformációk teljesen átváltoztatták a sziget domborzatát és a tengeralfelületet. Gondoljunk csak a régi kalderára; a vulkanikus kúpok a föld mélyébe zuhantak, magukkal rántva a rajtuk álló épületeket, ha voltak egyáltalán. A minószi beomláskor a főkúp is, és az ősrégi kalderafal belső része is eltűnt a felszínről.⁷⁶

Ennek némiképp ellentmond két fiatal német geológus kalderában végzett kutatásának eredménye. Nem kizárt, hogy a katlan keleti oldalának egyes részei (például az ősrégi kalderafal) eredeti állapotban maradtak, ezért is találtak a németek 4000 éves romokat a víz alatt a kaldera falában.⁷² Az egyenetlen kalderafalat kisebb-nagyobb öblök szabdalják. Ez a vonulat egy mélybe mutató

zött a tengerfenéken fehér és fekete lávahomok keverékét találták meg. Helyenként tőzre emlékeztető, fekete színű, szerves alkotórész is keveredett bele. Ez biztos jele annak, hogy a most tengerrel fedett terület valamikor szárazföld vagy mocsár volt! A beomlott terület minden bizonnyal sokkal idősebb, mint ahogy azt eddig sejtették. Véleményük szerint a napjainkban több száz mé-



Két fiatal német geológus szerint a kaldera keleti oldalának egyes részei – például az ősrégi kalderafal – eredeti állapotban maradtak fenn⁷² (Szantorini, 2007, AB)

törésvonal mentén halad.

A thériaiak praktikusán alakították környezetüket. A „hegy” – tudjuk – a föld gyomrába zuhant. A belső kört nagyjából Akrotiri és Aszproniszi között képzelik el Mavor professzor és társai. A Chain kutatóhajóval alaposan átvizsgálták a kaldera alját, és magmintákat vettek. A minták tanúsága szerint a nagyobb szikladarabok kö-

ter mély krátertő már a minószi kitörés előtt is ott volt, csak sokkal sekélyebb lehetett. A kutatók olyan algák maradványaira bukkantak a kaldera falában, amelyek csak sekély tengerekben tudnak szaporodni. Ezeket a sztromatolitokat a legapróbb állatkák tömege hozta létre.⁷² Az itt talált fosszilis példányok majdnem húszszer évesek, tehát a beomlás előtt a víz mélysége jóval kisebb

volt.¹⁸ A vulkánkitörés első fázisában a kürtőkből kilövellt apró horzsakő és hamu töltötte be a sekély kalderát, majd a robbanás a vízzel összekeveredett masszát a kaldera falára tapasztotta. Ennek köszönhetően találtak megkövesedett alganyomokat a meredély falában. A feltárási helyzetből következtetni lehetett a kitörés hevedésére. Dr. Angelosz Galanopoulosz görög geológus és vulka-

központi részének tengerbe omlása volt, semmint egy iszonyatos erejű „központi robbanás”. Amikor a vulkán kitört, a magmakamra boltozata meggyengült, és a magas vulkáni hegy a mélybe omlott. Iszonyatos erők szabadultak fel, és a kataklizma óriási robbanássorozattal járt. A beomlás következtében a „tűz és a víz harca” indította el azt a hatalmas szökőárt, amely jelentős károkat oko-



Charles Pellegrino szerint Kr. e. 1635 és 1630 között egy Pompeji-osztályzatú vulkáni felhő hamúvá égette Akrotiri kikötőjének nyugati felét (Szantorini, Akrotiri beach, 2007, AB)

nológus professzor számításai szerint a cunami magassága az összeomlaskor minden képzelet felülmúlt. A kitörés kaotikus következményekkel járt a környező világra.¹²⁷

A Chain kutatóhajó szeizmikus felvétele kimutatta a kaldera alján lerakódott törmelékréteget, ami megerősítette azt a feltételezést, hogy a théri kataklizma záró mozzanata inkább a sziget

zött Kréta északi partjainál. A Thérától 25 kilométerre fekvő Anáfi-szigeten igen nagy magasságban találtak a víz által odasodort horzsakődarabokat.¹²⁷ A Jóisten tudná megmondani, hogy milyen lehetett a kitörés előtt a környék. Az eltűnt világ keresése olyan, mintha tüt keresnének egy szénakazalban.

Szantorini déli oldalán, Exomitisnél két hatalmas, víz alatti hullámtörő, strandkőzetből képződött természetes móló (mészakő) helyezkedik el. A mólók határozottan természet alkotta alakzatok, de nem elképzelhetetlen, hogy a minósziak átformálták a saját igényük szerint, és a kikötő részeként használták. Az Akrotiritől délre felfedezett beomlásos kaldera pedig arra utal, hogy a mó-

kintélyes nagyságú „Külső vulkán”, melyet a sziget központi beomlásakor szintén elnyelt a föld. **Erről már többször tettem említést, nem győzöm a jelentőségét hangsúlyozni.** Mavor munkatársaival az Exomitisz-foktól Akrotiri felé közeledve, a parttól mintegy hatvan méterre a 2,5 méteres vízben megtalálta, amit keresett: egy egymásra rakott kövekből épített házfalat. A fal tövével, a kisebb



A Théra-vulkán összeomlása után több tíz méter magas szökőár pusztította el Kréta északkeleti partját, megsemmisítve Amnisszosz kikötőjét és a part menti házakat (Kréta, 2007, sz.)

lőkat nyugat felől kettős vulkáni kúp védte, mert ebből az irányból kevésbé pusztított az erózió; a hullámtörőkön ez jól látszik. Elővettem egy térképet, amely Szantorinit ábrázolja, és összehasonlítottam a világűrben készített felvétellel. Akrotiri magasságában berajzoltam azt a földnyelvet, amely Kréta felé nézett hajdanán, és ma víz alatt áll. A nyúlványtól nem messze délnyugatra állt a te-

kövek között, a történelem előtti edénycserepek a hely minőszi jellegét mutatták.¹²⁷

Sok természettudós a kalderában képzelet el Atlantisz központját. A képzelet szárnyán, de figyelembe véve a legújabb geológiai vizsgálatok eredményeit, állíthatom, hogy épp úgy lehetett a kalderában a központ, mint a sziget déli oldali földnyúlványán. Amíg nem találják meg a kalderában a

városok, mólók maradványait, addig a kutatók csak sötétben tapogatóznak. A déli oldalon viszont más a helyzet! Vannak abszolút bizonyítékok. A feltárás alatt álló Akrotiri városból rengeteg használati tárgy került elő, de találtak a város közelében épített mólómaradványokat is. Mint már jeleztem, Kamariban és Perisszában is tártak fel minószi épületromokat. Tehát a sziget déli területe jelentős gazdasági szerepet játszhatott a minószi időkben.¹²⁷

Akrotiri lakóinak minden bizonnyal volt idejük elmenekülni, és nem várták meg a beomlással járó robbanást. Az előjelek például a sziklahasadékokból előtörő gázok, gőzök, az egyre erősödő morajlások, a kisebb-nagyobb földmozgások arra kényszerítették őket, hogy hajóikkal útra keljenek. Az állatok viselkedése jelentősen megváltozott, esetleg kígyók jelentek meg a városban, az „égből” madarak pottyantak le holtan. A kutakból eltűnt a víz, a források elapadtak. A thériaiak valóban nem kapkodtak, sőt, arra is volt idejük, hogy a nagyobb és értékesebb edényeiket az ajtófélfá alá tegyék, hogy a mennyezet leomlásától megóvják azokat. Sőt! Olívaolajat és különböző magvakat helyeztek el edényeikbe, hogy mire a veszedelem elmúlik, újra tudják kezdeni mindennapi életüket. Főleg fémeket, bronzot, aranyat vittek magukkal. A szakrális helyeken elhelyezett aranytárgyaikat a helyszínen hagyták, hogy megóvják a várost, a házaikat a pusztulástól. A vulkánkitörés és a beomlás között több hét telt el, sőt, egy darabig lecsillapodott a vulkán. Ekkor újból megjelentek a városlakók, és elkezdték újjáépíteni a várost. Marinatosz észrevette, hogy a romba dőlt város rendezéséhez határozott, jól átgondolt terv alapján fogtak hozzá, nem pedig ötletszerűen, vaktaban. Először a régészek által Telchines útnak nevezett utca megtisztításához kezdhettek hozzá, itt ugyanis semmiféle törmelék nem hevert a talajon. Az erősen megrongálódott falakat szándékosan ledöntötték, hogy a balesetet megelőzzék.⁷⁹ Új falakat építettek, de nem volt idejük befejezni a helyreállítást! Érezték a végveszélyt, és szerszámaikat eldobálva, pánikszerűen elmenekültek,

amelynek nyomait Marinatosz a feltárás során megtalálta. Ha Kréta felé menekültek, elérte őket a végzet, mert a szélirány a gázokat éppen a sziget felé sodorta. A cunami (nyílt tengeren kevésbé veszélyes) inkább Keftiu partjait tarolta le, miközben iszonyatos mennyiségű hamu hullott Thérára, eltemetve Akrotirit. A beomlást követő robbanás azért nem semmisítette meg teljesen a várost, mert a hamu megvédte a falakat. A tefra vastagsága és súlya viszont összenyomta az épületeket! Talán sohasem tudjuk meg az események pontos lefolyását, mert a központban levő összes építmény beomlott az óriási magmakamrába, és majd minden ember által elkészített tárgy megsemmisült. A híres görög történetíró, Hérodotosz szerint a líbiai Küréné városát thériai (ma Szantorini) menekültek alapították, amihez Apollón papnőjétől, a delphoi Püthiától kapták az utasításokat.¹³ Az Apollón-szentély első követét Kr. e. 631-ben rakták le annak a településnek a közepén, amely később a görög Pentapolisz legfontosabb városa lett. Akrotiri lakói viszont jóval korábban indulhattak útnak, mint ahogy azt a történetíró lejegyezte, mivel Théra szigete Kr. e. 1628 körül omlott össze.³³

Marinatosz ásatása nyomán rengeteg tárgy került elő, ami azt bizonyítja, hogy Akrotiri lakói mégsem tudtak mindent elvinni magukkal.

2004-ben a Museum of Prehistoric Thera anyagában Akrotiri legizgalmasabb leletére, egy színarany kecskére bukkantam. A művesen elkészített szobrot gazdája nagy becsben tartotta. Akrotiriben elég kevés aranyat találtak, ezért nem csoda, hogy az aranykecske jelentősége „felértékelődött”. Dumas professzor szerint szakrális vagy áldozati célból rejtették oda. A kecskét faládikóban helyezték el. A fa ugyan elkorhadt, de az aranykecske sértetlenül vészelt át a vulkánkitörést. Gazdája talán azért nem vitte magával, mert arra számított, hogy visszatér a városba, amikor a vulkán teljesen lecsillapodik. A régészek ugyancsak meglepődtek, amikor a szakrális helyet feltárták, mert a kis ládikót nagy mennyiségű kecskeszarvval borította be tulajdonosa.

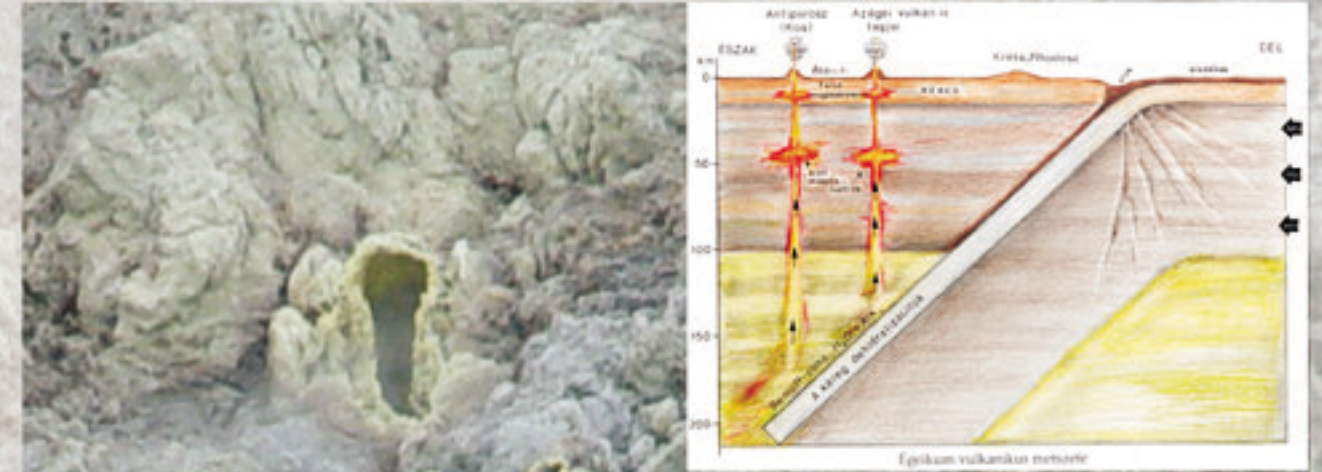


Ez az Aranykecske az akrotiri ásatások egyik legrejtélyesebb lelete. Vajon miért nem vitték magukkal a menekülő thériaiak? (Szantorini, FMPT, 2004, sz.)



A Théra-vulkán füstfelhője leginkább Krétát és Egyiptomot sújtotta (A szerző útmutatása alapján rajzolta CSBA)

Hédervári és Mavor elgondolás aszerint Szantorini egészen másképpen nézett ki a nagy kitörés előtt. Ezt igazolják a NASA űrfelvételei is (CSBA)



Afrika lemeze Európa alá nyomul; a sívlódás megelővástja a szilárd kéreganyagot, és kialakulnak a vulkáni magmakamrák (Hédervári után NK, szt.)

A vulkanológusok szerint az ősi Théra a beomlás után elvesztette háromnegyed részét, és kialakult a mai Szantorini ((CSBA)

